

Technická zpráva

Odstraňování postradatelných objektů SŽ - demolice (obvod OŘ PHA)

SO.07

Praha Bubny - stavědlo č.1 (5000116837)



Investor:

Správa železnic, státní organizace

Dlážděná 1003/7, 110 00 Praha 1

IČO: 70994234, DIČ: CZ0994234

Zapsáno v obchodním rejstříku u Městského soudu v Praze, spisová značka A48384

Praha, říjen 2020

Zpracoval: L. Malý

Informace o parcele a budově:

Informace o pozemku:

Parcelní číslo:	st. 2416/35
Obec:	Praha [554782]
Katastrální území:	Holešovice [730122]
Číslo LV:	4333
Výměra [m ²]:	38
Typ parcely:	Parcela katastru nemovitostí
Druh pozemku:	zastavěná plocha a nádvoří

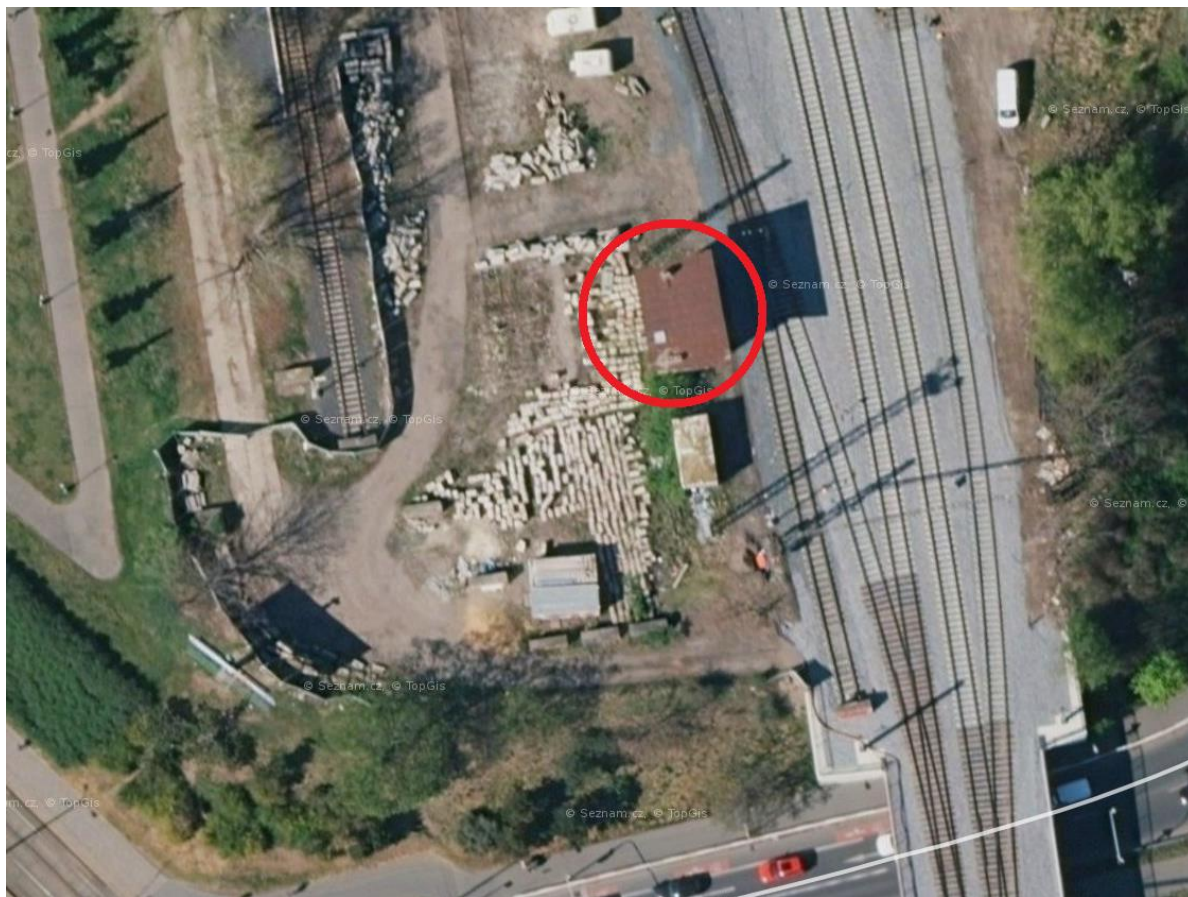
Součástí je stavba:

Budova bez čísla popisného nebo evidenčního:	stavba pro dopravu
Stavba stojí na pozemku:	p. č. st. 2416/35

Vlastnické právo:	ČR, Správa železnic, státní organizace, Dlážděná 1003/7, Nové Město, 11000 Praha 1
-------------------	---



Letecká mapa vč. vyznačeného objektu:



Účel veřejné zakázky:

Účelem veřejné zakázky je odstranění dlouhodobě nevyužívaného stavědla. V rámci zakázky dojde k odstranění objektu včetně odvozu a likvidace suti, vyklizení a úpravě terénu po demolici. Bude osazena nová cedule s označením stanice.

Předmět zakázky:

Objekt bude kompletně odpojen od inženýrských sítí, které budou trvale zaslepeny nebo zajištěny jiným vhodným způsobem. Současně dojde před zahájením prací k vytyčení, zajištění a ochraně po dobu akce ostatních inženýrských sítí, které jsou funkční.

Objekt bude vyklizen od komunálního a jiného odpadu včetně odvozu a likvidace.

Před demolicí se připraví stavební prostor za stavědlem, kde jsou složeny kamenné kvádry a betonové pražce.

Objekt bude zdemolován včetně základové desky a základů.

Sklepní prostory budou zasypány recyklátem suti a plocha po demolovaném objektu bude finálně dorovnána zeminou se zhutněním.

SEE - zachování kabelové skříně ze které je napájeno venkovní osvětlení žst. Praha Bubny, provizorní nástupiště Vltavská a zásuvkové stojany v kolejišti (zdívo kolem skříně se začistí, opatří cementovým postřikem a stříškou)

SŽE - zachování kabelové skříně s elektroměrem

SSZT - demontáž kamerového systému a zařízení EZS správcem těchto zařízení

ČD-Telematika - vymístění kabelů ze stavědla

Na objektu stavědla je umístěný nápis s názvem stanice. Po demolici tohoto objektu je proto nutné zajistit umístění nápisů s názvem stanice v souladu s §21 vyhlášky č. 177/1995 Sb. V platném znění (stavební a technický řád drah). Vzhled tabule (písmo a barvy) musí odpovídat TNŽ 73 6390.

Cedule bude dodána ze samostatné rámcové smlouvy.

Po ukončení prací budou předloženy Odboru životního prostředí ÚMČ P7 doklady o způsobu likvidace odpadů ze stavební činnosti.

Ostatní informace a podklady k demolovanému objektu vč. kontaktů na jednotlivé správce zařízení jsou k nahlédnutí a prostudování v samostatné tištěné složce tohoto objektu.

Manipulace se stavebním odpadem:

Stavební suť bude odvezena a zlikvidována dle platné legislativy do 20 km se složením na příslušné skládce. Výzisk z kovového odpadu bude odvezen a složen dle pokynů investora, samotný šrot je majetkem investora. Hospodaření s vyzískaným materiálem (mimo stavební odpad) bude prováděno v souladu se směrnicí SŽDC č. 42 ze dne 7.1.2013.

Zásady organizace výstavby:

Místo provádění prací bude vždy odděleno od prostor, kde se bude pohybovat cestující či veřejnost, opatřené výstražnými bezpečnostními cedulemi. Veškeré plochy zasažené staveništěm a činnostmi zhotovitele musí být po skončení prací uvedeny do původního stavu.

Zvláštní technické podmínky:

Plánovaná demoliční činnost se nachází v blízkosti elektrizované trati se stejnosměrným napětím 3 kV, kde je nutno respektovat veškeré platné normy, předpisy a zakázané činnosti v blízkosti trakčního vedení pod napětím zejména dle ČSN EN 50 110 – 1 ed. 3 a TNŽ 34 3109. Dále upozorňujeme, že dle energetického zákona č. 458/2000 Sb § 46 v platném znění, je ochranné pásmo pro trakční vedení (tj. pro nadzemní vedení, vodiče bez izolace s napěťovou hladinou 1 kV – 35 kV včetně) tvořeno svislými rovinami vedenými po obou stranách vedení ve vodorovné vzdálenosti měřené kolmo na vedení ve vzdálenosti 7m od krajního vodiče.

Při provádění prací bude postupováno v souladu s podmínkami vydanými civilními institucemi i složkami Správy železnic a ČD. Zhotovitel na vlastní náklady zařídí vlastní sociální zařízení pro své pracovníky. Zhotovitel je povinen dbát, aby práce v co nejmenší míře omezovaly cestující, veřejnost, nájemce v komerčních prostorech budovy a drážní provoz.

Odpadové hospodářství:

Během realizace stavby je třeba dbát o maximální opětovné využití vyzískaných materiálů. V případě, že takovéto využití není možné, vznikají odpady, se kterými bude dále nakládáno v souladu se zákonem č. 185/2001 Sb. v platném znění. V rámci realizace stavby přechází všechny povinnosti původce odpadů na zhotovitele, který za účelem jejich plnění ustanoví odpadového hospodáře. Zhotovitel musí zajistit zařazování odpadů podle druhů a kategorií v souladu s Katalogem odpadů (vyhláška č. 381/2001 Sb. v platném znění) a následně odpady utříděné shromažďovat v prostředcích, které zamezí jejich znehodnocení, odcizení nebo úniku. Odstraňování odpadů probíhá prostřednictvím oprávněné osoby, která odpady převezme do svého vlastnictví.

O nakládání s odpady je vedena v souladu s vyhláškou č. 383/2001 Sb. v platném znění průběžná evidence a příslušnému úřadu je každoročně zasíláno hlášení o produkci odpadů a nakládání s nimi. S nebezpečnými odpady je nakládáno na základě příslušného souhlasu a pro každý takovýto odpad je zpracován identifikační list, kterým jsou vybavena místa, kde dochází k nakládání s uvedeným odpadem. Při každé přepravě nebezpečného odpadu jsou vyplňovány evidenční listy a ty zasílány příslušnému úřadu.

Veškerý kovový materiál je v majetku objednatele. Hospodaření s vyzískaným materiálem (mimo odpad) bude prováděno v souladu se Směrnicí SZDC č. 42 ze dne 7.1.2013.

Související předpisy:

- 376/2001 Sb. Vyhláška o hodnocení nebezpečných vlastností odpadů
- 381/2001 Sb. Katalog odpadů
- 382/2001 Sb. Vyhláška o podmínkách použití upravených kalů na zemědělské půdě
- 383/2001 Sb. Vyhláška o podrobnostech nakládání s odpady
- 384/2001 Sb. Vyhláška o nakládání s PCB
- 237/2002 Sb. Vyhláška o podrobnostech způsobu provedení zpětného odběru některých výrobků
- 294/2005 Sb. Vyhláška o podmínkách ukládání odpadů na skládky a jejich využívání na povrchu terénu
- 352/2005 Sb. Vyhláška o nakládání s elektrozařízeními a elektroodpady
- 341/2008 Sb. Vyhláška o podrobnostech nakládání s biologicky rozložitelnými odpady
- 352/2008 Sb. Vyhláška o podrobnostech nakládání s autovraky
- 374/2008 Sb. Vyhláška o přepravě odpadů
- 170/2010 Sb. Vyhláška o bateriích a akumulátorech
- 321/2014 Sb. Vyhláška o rozsahu a způsobu zajištění odděleného soustředování složek komunálních odpadů
- 352/2014 Sb. Nařízení vlády o Plánu odpadového hospodářství České republiky pro období 2015–2024
- 248/2015 Sb. Vyhláška o podrobnostech provádění zpětného odběru pneumatik

V případě že uvedené materiály nebudou nadále využitelné pro potřeby Správy železnic nebo ČD, stanou se odpadem a bude s nimi nakládáno na základě požadavků platné legislativy v odpadovém hospodářství.

Vznikající odpady budou předávány oprávněným subjektům. V případě, že budou zneškodňovány přímo firmou provádějící stavbu či provozovatelem, zodpovídá příslušný subjekt za to, že budou zneškodňovány v souladu s legislativní úpravou, tzn. v současnosti zejména se zákonem č. 185/2001 Sb. ve znění pozdějších předpisů. Během stavby i během užívání domu nebude horninové podloží kontaminováno např. ropnými látkami, odpadními vodami, apod.

Fotodokumentace stávajícího stavu:

